

समाज सेवा तथा मानव अधिकारमा महिला र बालबालिका (सिविस)

सन् २००८ देखि २०१० का लागि कार्यनितिक अवधारणापत्र

पृष्ठभूमि

सिविस स्थापनाको भण्डै डेढ दशक पुरा गर्न लागि रहेको यस अवसरमा हामीले हाम्रो कार्यक्रमहरूको सिंहावलोकन तथा समिक्षा गर्दै बदलिंदो परिस्थिती र परिवेशसँगै आफ्ना कार्यनिती तथा कार्यक्रमहरूमा पनि पुनर्विचार गर्न आवश्यक देखिन्छ । विगतको १५ वर्षमा सिविसले विभिन्न कार्यक्रमहरू नेपालका विभिन्न क्षेत्रहरूमा सञ्चालन गरिसकेको छ । यस अवधीमा यसले हजारौं बालबालिकाहरूलाई शैक्षिक सेवा उपलब्ध गराउन सफल भएको छ भने सयौं महिलाहरूलाई आर्थिक आय आर्जन तथा जनचेतनाका माध्यमबाट सशक्तिकरण गर्न पनि सफल भएको छ । सिविसका कार्यक्रमहरूको माध्यमबाट केही ग्रामिण भेगमा यातायात, स्वास्थ्य तथा आधारभूत पुर्वाधारको पनि व्यवस्था गर्न सफल भइएको छ । यस अवधीमा थुप्रै उपलब्धीहरू हात लागेका छन् भने चुनौती र समस्याहरूको संख्या पनि कम रहेका छैनन् ।

नेपाली समाजमा दोखापरेको राजनितिक सामाजिक परिवर्तन तथा सशक्तिकरण एवं नागरिकहरूको चेतनामा भएको अभिवृद्धि, गैरसरकारी संघ संस्थाहरूको बदलिंदो भुमिका र सिविसको आफ्नै संरचना, क्षमता र पहिचानमा भएको विकासका कारण हामीले आफ्नो सामाजिक विकासको अभियानलाई पनि पुनर्मुल्यांकन गर्दै आफ्ना कार्यक्रम तथा परियोजना एवं संस्थागत सुधारका कार्यक्रमहरू सञ्चालन गर्न जरुरी देखिन्छ । त्यसै अर्थमा सन् २००८ देखि लागु गर्ने गरी कार्यनितिक अवधारणा प्रस्तुत गरिएको छ ।

यस कार्यनितिक अवधारणाका आधारहरू

यस कार्यनितिक अवधारणाका आधारहरू विगतका कार्यक्रमहरूबाट प्राप्त उपलब्धी, भोगेका सिकाइहरू तथा संस्थागत संरचनामा आएको परिवर्तनहरू नै मुख्य हुन् ।

विगतका कार्यक्रमहरूबाट भएका मुख्य उपलब्धीहरू

सिविसको पहिचान बनेको घरेलु बाल श्रमको मुद्दा अहिले राष्ट्रिय मुद्दाको रूपमा उठान भइसकेको छ । यसमा कार्य गर्ने गैर सरकारी संघ संस्थाहरू तथा सरकारी निकायको पहलकदमीहरू पनि विस्तारै बढ्दैछ । तसर्थ यस अर्थमा सिविसले आफ्नो विगतका कार्यक्रमहरूको रूपमा परिवर्तन ल्याउन जरुरी छ ।

सिविसले नयाँ मुद्दाहरूको खोजी गर्ने क्रममा बाल यौन दुर्व्यवहार, अनौपचारिक क्षेत्रका महिला श्रमिकहरू तथा यौन कार्यमा संलग्न व्यक्तिहरू एवं युवा र युवासँग सम्बन्धित विभिन्न मुद्दाहरू अगाडी देखा परेका छन् । जसमध्ये बाल यौन दुर्व्यवहार तथा अनौपचारिक क्षेत्रका महिला श्रमिकहरूको मुद्दामा केही हदसम्म सफलता प्राप्त भइसकेको छ भने अन्य विषयहरूमा थप अगाडी बढ्न जरुरी छ ।

केही वर्ष यता सञ्चालन गरिएको महिला र बालबालिका केन्द्रीत ग्रामिण विकास कार्यक्रम विशेषतः समुदाय निसृत विकास कार्य अन्तर्गत ग्रामिण पुर्वाधारका कार्यक्रमहरू धेरै हदसम्म सफल भएका छन् भने त्यसबाट सिक्नुपर्ने कुराहरू पनि त्यत्तिकै रहेका छन् ।

त्यस्तै श्रमका लागि बाल आप्रवसान नियन्त्रण गर्ने कार्यक्रम निकै हदसम्म सफल भएका छन् भने युवाको क्षेत्रमा शुरु भएका कार्यक्रमहरू यद्यपि सिक्ने अवस्थामा नै रहेका छन् ।

संस्थागत क्षेत्रमा हेर्ने हो भने यस अवधीमा संस्थाको राष्ट्रिय अन्तर्राष्ट्रिय पहिचानमा उल्लेख्य वृद्धि भएको छ । संस्थाको पहिचानमा मुलतः बालबालिकाका त्यसमा पनि बाल श्रमका मुद्दाहरूसँग मात्र जोडेर हेरिने गरेको अर्को समस्या पनि छँदैछ ।

संस्थालाई एक स्रोत संस्थाको रूपमा हेर्ने प्रवृत्ति बढीरहेको छ र यो संस्थाको नयाँ पहिचानको लागि अत्यन्त सकारात्मक कुरा हो ।

संस्थाको सञ्चालन प्रणालीहरू नियमसँगत तथा पारदर्शितामा वृद्धि भइरहेको र यसै कारणले समुदायमा तथा सहकर्मी निकायहरूसँग यसको विश्वसनियतामा पनि राम्रो प्रभाव परिरहेको अनुभव गर्न सकिन्छ ।

संस्थाका कर्मचारीहरूमाभू पेशगत दक्षतामा वृद्धि भई व्यवशायिकतामा आएको प्रभावकारितालाई अर्को उपलब्धी मान्न सकिन्छ ।

विगतका कार्यक्रमहरूबाट भएका सिकाइहरू

समुदायमा तथा विभिन्न निकायहरूसँग जनवकालतका कार्यक्रमहरू गरिरहँदा केवल उनीहरूसँग बहस र गोष्ठीमात्र नगरी सेवाका कार्यक्रमहरू नै पनि उनीहरूसँग संयुक्त रूपमा गर्दै जाँदा अन्ततः ति जनवकालतका कार्यक्रमहरू सोचेजस्तै सफल हुने गर्दछन् । सिविसले विगत केही वर्ष यता नगरपालिका, सामुदायिक सेवा समिति तथा सामुदायिक प्रहरीहरूसँग सञ्चालन गरिरहेका कार्यक्रमहरूबाट यो प्रमाणित हुन्छ ।

बदलिंदो परिस्थितीमा राजधानी तथा केन्द्रमा क्रियाशिल गैर सरकारी संघ संस्थाहरू स्वयं विभिन्न जिल्लाहरूमा गइ प्रत्यक्ष रूपमा कार्य गर्ने भन्दा स्थानीय तहमा रहेका स्थानीय गैर सरकारी संस्थाहरूको सहकार्यमा कार्यक्रमहरू सञ्चालन गर्दा कम खर्चिलो तथा बढी प्रभावकारी हुन्छ ।

सिविसलाई यसले सञ्चालन गरिरहेका कार्यक्रम मुद्दाहरूमा श्रोत संस्थाको रूपमा लिने गरिएको भए पनि आफैभित्र भने अझ धेरै क्षमता विकास गर्न जरुरी देखिन्छ । यस्ता क्षमताहरू विशेषतः अधिकारमुखी कार्ययोजना, जनवकालता, विषयगत क्षेत्रहरू तथा ब्यवहारिक परिवर्तनका लागि सुचना सामाग्रीहरूको उत्पादन र प्रयोग लगायतका क्षेत्रमा आवश्यक देखिन्छ ।

सिविसको नाम र विधानले दिएको कार्यक्षेत्र तथा संस्थाको परिलक्ष्य र रणनीतिक निर्देशनहरूको आधारमा पनि संस्था अत्यन्तै धेरै बालबालिकाको क्षेत्रमा मात्र केन्द्रीत हुनुपुगेको र महिला, मानव अधिकार तथा सामाजिक न्यायको क्षेत्रमा अत्यन्तै कम सहभागीता देखिएको छ । यो संस्थाको कमजोर पक्ष हो जसलाई आगामी दिनमा सुधार गर्न जरुरी देखिन्छ ।

त्यस्तै भौगोलिक कार्यक्षेत्रको आधारमा पनि संस्थाका कार्यक्रमहरु अधिकतम शहर केन्द्रीत र शहरी मुद्दाहरुमा मात्र सिमित भएको देखिन्छ । आगामी दिनमा र हाल पनि ग्रामीण भेगबाट संस्थाप्रतिको अपेक्षा, माग र अधिकतम विकास परियोजनाहरु पनि ग्रामिण क्षेत्रमा लक्षित देखिएकोले यसतर्फ ध्यान पुर्याउन अत्यन्त जरुरी छ ।

संस्थाको कतिपय कार्यक्रमहरु छोटो समयका र निश्चित आवश्यक अवधीको परियोजना स्विकृत हुन नसक्नाले अनिश्चितताकासाथ कार्यक्रमहरुको तैयारी र योजना निर्माण गर्नुपर्दा कार्यक्रमहरुमा अनुगमन, प्रभावकारीतामा समस्या आउको देखिन्छ । तसर्थ आगामी दिनमा आवश्यकतामा आधारित निश्चित अवधीको र आर्थिक रुपले पनि सशक्त कार्यक्रमहरुको निर्माण गर्न र त्यसै अनुसारको श्रोतको खोजि गर्न जरुरी छ ।

वर्तमान संस्थाको कार्यक्रम कार्यान्वयन प्रकृया र संरचनामा अत्यन्तै धेरै कर्मचारी संख्या रहेकोले सबै कर्मचारीहरुतर्फ संस्थाको नेतृत्वको उत्तिकै ध्यान पुग्न सकेको छैन जसले गर्दा विभिन्न समयमा समस्याहरु आउने, संस्थाप्रतिको स्वामित्वको भावना कम हुने र नेतृत्व र कर्मचारीबिचको दुरी बढ्न गएको देखिन्छ । यसलाई आगामी दिनमा संरचनामा नै सुधार गरी प्रभावकारी बनाउन जरुरी देखिन्छ ।

संस्थाको कार्यसमिति तथा साधारण सदस्यहरुमाभू रहेको क्षमता तथा योग्यता एवं सिपहरुलाई अबै पनि संस्थाले सोचजस्तो उपयोग गर्न सकिरहेको छैन । विगतको तुलनामा कार्यसमिति तथा साधारण सभाहरु बढी सकृय र प्रभावकारी देखिए पनि अबैपनि अपेक्षाकृत सुधार हुन सकेको छैन र मेकानिकल तरिकाले चलिरहेको देखिन्छ । तसर्थ कार्यसमिति तथा साधारण सदस्यहरुको उचित ब्यवस्थापन एवं नेतृत्व विकास सम्बन्धि निश्चित योजना निर्माण गरी लागु गर्न जरुरी छ ।

संस्थाको आर्थिक अवस्था अबै पनि सशक्त रहेको छैन । स्थापनाको १५ वर्ष बित्दै लागदा पनि संस्थाको आफ्नै भवन नहुनु सन्तोषजनक अवस्था हैन । यसले संस्थाको जीवन्तता तथा निरन्तरतामा समेत प्रश्न चिन्ह खडा गर्न सक्छ । तसर्थ संस्थाको जीवन्तता र निरन्तरतालाई सुनिश्चित गर्नका लागि भए पनि आगामी केही वर्ष भित्रै संस्थाको आफ्नै भवन निर्माण गर्न आवश्यक योजना निर्माण गरी लागु गर्न जरुरी छ ।

सन् २००८ देखि २०१० कोलागि कार्यनितिक योजना

लक्ष्य

महिला, युवा तथा बालबालिकाको मानव अधिकारको संरक्षण र संवर्द्धन गर्नका लागि गाउँ तथा शहरमा गरिब केन्द्रीत शिक्षा, सशक्तिकरण तथा जनवकालतका कार्यक्रमहरु सञ्चालन गर्ने ।

उद्देश्य

गरिवीमा रहेका महिला, युवा तथा बालबालिकाहरुको अधिकार प्राप्ती, संरक्षण तथा उपभोगका लागि शैक्षिक तथा चेतनामुलक कार्यक्रमहरु सञ्चालन गर्ने ।

आर्थिक तथा सामाजिक सशक्तिकरणका लागि सँगठित गर्ने, आय आर्जन तथा सिप विकासका कार्यक्रमहरु सञ्चालन गर्ने ।

मानव अधिकारको संरक्षण र सम्बर्द्धन गर्न स्थानीय देखि केन्द्रीय तहसम्म नितिगत संरक्षणका लागि जनवकालतका कार्यक्रमहरु सञ्चालन गर्ने ।

अत्यावश्यक पुर्वाधारहरुसम्म पहुँचको सुनिश्चिततका लागि पुर्वाधार विकास कार्यक्रमहरु गर्ने र

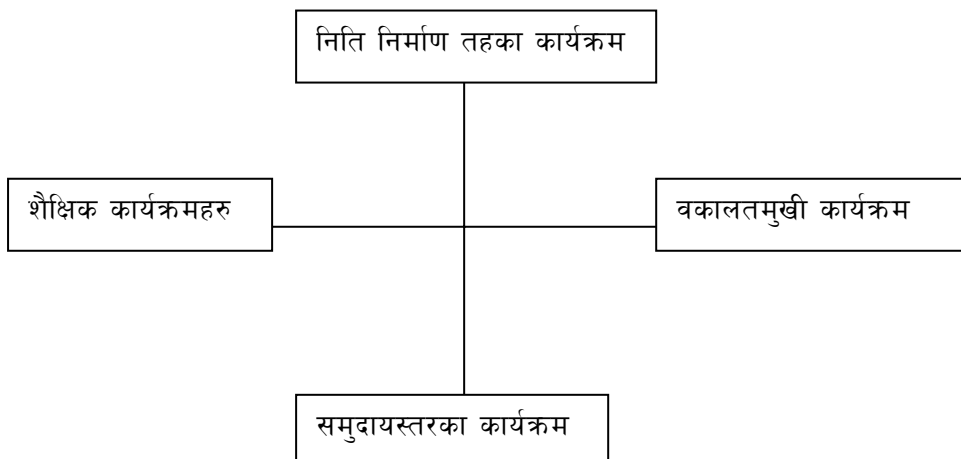
सिविस तथा यसका सदस्य तथा कर्मचारीहरुको कार्यक्रम निर्माण सञ्चालन तथा अनुगमन क्षमता विकासका लागि कार्यक्रमहरु सञ्चालन गर्ने ।

कार्यक्रमका स्वरुपहरु

प्रस्तावित कार्यक्रमहरुलाई मुख्यतया दुइ तरिकाले हेर्न सकिन्छ । पहिलो तेर्सो जस अन्तर्गत सञ्चालन गरिने कार्यक्रम तथा गतिविधिहरुलाई दुई मुख्य समुहमा विभक्त गरेर हेर्न सकिन्छ । ति हुन् : सेवामुखी कार्यक्रमहरु र वकालतमुखी कार्यक्रमहरु । सेवामुखी कार्यक्रमहरु अन्तर्गत सबै खाले प्रत्यक्ष रुपमा सेवा प्राप्त हुने जस्तै शैक्षिक कार्यक्रमहरु, व्यवशायिक सिप विकास तालिम, संगठन सहयोगहरु, सामाग्री सहयोगहरु, स्वास्थ्य शिविर तथा सेवाहरु, आपतकालिन राहत उद्धार कानुनी सेवा र सहयोग, पुर्वाधार निर्माणका गतिविधिहरु पर्दछन् । त्यस्तै वकालतमुखी कार्यक्रम भन्नाले प्रत्यक्ष सेवा नभई स्वयं अधिकार धारक तथा तिनका सरोकारवालाहरुलाई उक्त सेवा र अधिकारको सुनिश्चितता गर्न सक्षम बनाउने वा त्यसतर्फ उन्मुख कार्यक्रमहरु पर्दछन् । जस्तै : जनचेतनामुलक र्याली, गोष्ठी, श्रृजनात्मक कार्यक्रमहरु, क्षमता विकास, संगठित परिचालन, सार्वजनिक सुनुवाइ, तालिम, कार्यशाला, परामर्श, अध्ययन अनुसन्धान, पत्रकार अन्तर्क्रिया तथा सुचना शीक्षा सामाग्रीहरुको उत्पादन र वितरण आदि ।

दोस्रो ठाडो रुपमा हेर्ने हो भने समुदायस्तरमा सञ्चालन गरिने कार्यक्रमहरु र निति निर्माण तथा कार्यान्वयनको तहमा गरिने कार्यक्रमहरु । स्थानीय टोल, गा.वि.स तथा समुदायमा गरिने कार्यक्रमहरुलाई समुदायस्तरमा सञ्चालन गरिने कार्यक्रमहरु भनिनेछ । जस्तै स्थानीय स्तरमा सञ्चालन हुने सेवा मुखी तथा वकालतमुखी कार्यक्रमहरु । त्यसैगरी केन्द्रीय वा नितिनिर्माण तथा कार्यान्वयनमा तहमा गरिने कार्यक्रमहरु जस्तै जिल्ला, नगरपालिका, केन्द्रीय निकाय आदिलाई लक्षित गरि सञ्चालन गरिने सेवामुखी तथा वकालतमुखी कार्यक्रमहरुलाई निति निर्माण र कार्यान्वयनस्तरमा सञ्चालन गरिने कार्यक्रम भनिनेछ ।

यसलाई सहजताका लागि तल चित्रमा यसरी प्रस्तुत गरिएको छ :



माथीका विभिन्न तह तथा क्षेत्रहरुमा आधारित भएर निम्नलिखत कार्यक्रमहरु सञ्चालन गर्ने :

- महिला, बालबालिका तथा युवाहरुका लागि समुदायमा आधारित गुणस्तरीय शिक्षाका कार्यक्रमहरु ।
- महिला तथा युवाहरुका आर्थिक सशक्तिकरणका लागि ब्यवशायिक सिप तालिम तथा शिक्षा र रोजगारी प्रवर्द्धनका कार्यक्रमहरु ।
- महिला, युवा तथा बालबालिकाहरुको सामाजिक हैसियत र सिप विकासका लागि सँगठित परिचालन तथा सामाजिक एवं जिवनोपयोगी सिप विकास सम्बन्धि कार्यक्रमहरु ।
- महिला, युवा तथा बालबालिकाविरुद् हुने हिंसा, शोषण, दुर्व्यवहार र भेदभावविरुद्का सामाजिक जनचेतना अभिवृद्धीका कार्यक्रमहरु ।
- महिला, युवा तथा बालबालिकाविरुद् हुने हिंसा, शोषण, दुर्व्यवहार र भेदभावकाविरुद् कानुनी र नितिगत संरक्षणका लागि अभियानमुलक, क्षमता विकास, तथा दबावमुलक कार्यक्रमहरु ।
- हिंसा, शोषण, दुर्व्यवहार र भेदभावबाट प्रभावितहरुका लागि आपताकालिन राहत, उद्धार र सेवा तथा सहयोग र पुनर्स्थापनाका कार्यक्रमहरु ।
- महिला, युवा तथा बालबालिकाको स्वस्थ जीवन प्रवर्द्धनका लागि उपयुक्त स्वास्थ्य सुविधा, अवसर र जानकारीहरु प्रदान गर्ने कार्यक्रमहरु ।

कार्यक्रम सञ्चालन र कार्यान्वयन अनुगमन तथा मुल्यांकन सम्बन्धि अवधारणा

कार्यक्रमहरु सञ्चालन गर्दा विगतको सिकाइको आधारमा रही निम्नानुसार सञ्चालन गरिनेछ ।

कार्यक्रमको प्रकृती हेरी सकेसम्म कार्यक्रमहरु सञ्चालन गर्नका लागि स्थानीय सहकर्मी संस्था वा निकाय खोजिनेछ । यस्ता संस्थाहरु संस्थाले उठान गरेका मुद्दाहरूसँग प्रत्यक्ष सरोकार राख्ने वा त्यसलाई प्रभावित गर्न सक्ने निकाय हुनु जरुरी छ । यस्ता समुह, संस्था वा सनकायसँग सहकार्यमा कार्यक्रमहरु गर्दा सम्झौता गरि समन्वय, संयोजन तथा स्थानीय ब्यवस्थापन र परिचालनको जिम्मेवारी ती निकायहरुको भए पनि प्रत्यक्ष रुपमा हुने खर्चहरु भने साभै सिविसले गर्ने प्रकृया अपनाउनेछ । यस हिसाबले हेर्दा कार्यक्रम सञ्चालन प्रकृया स्थानीय साभेदारी जस्तो देखिए पनि वास्तवमा यो सहकार्य मात्र हुनेछ । यसरी सहकार्य गर्दा आफ्ना मुद्दाहरुको पक्षमा सहजतापुर्वक सम्बन्धित सरोकारवालाहरुलाई प्रभावित गर्न सकिन्छ ।

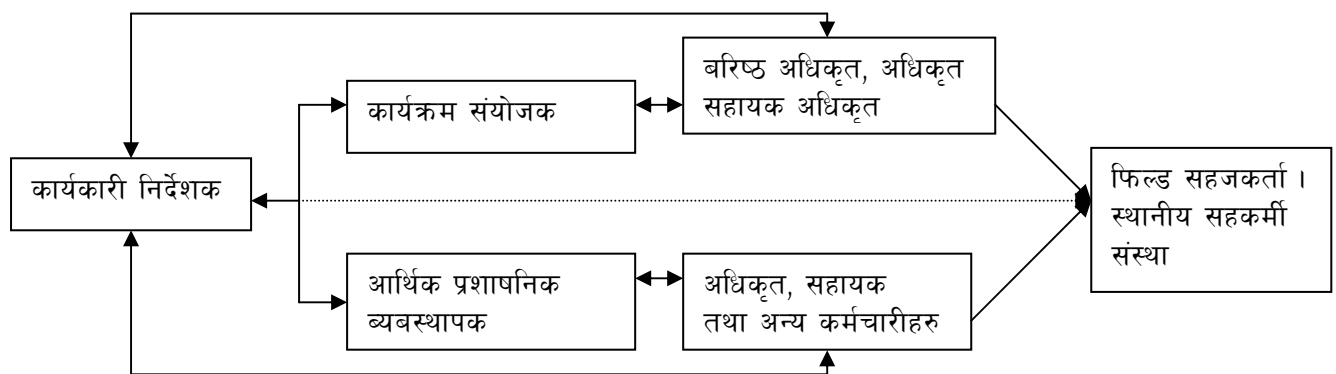
यसरी कार्यक्रम गर्दा सम्बन्धित सहकर्मी निकायको अनावश्यक अपेक्षा तथा चाहना र मागहरु पनि प्राप्त हुन सक्छन् तसर्थ सिविसका कर्मचारीहरु त्यस्ता अनावश्यक मागहरुलाई ठिक तरिकाले सम्बोधन गर्न सक्षम हुनु जरुरी छ । अर्कोतर्फ संस्थाले आफ्नो पारदर्शितालाई भने मुल मन्त्र मानेर कार्य गर्नपर्ने हुन्छ ।

यसखालक सहकार्य केवल कार्यान्वयनको तहमा मात्र नभइ कार्ययोजना निर्माण, कार्यान्वयन, अनुगमन, मुल्यांकन तथा समिक्षा एवं सामाजिक लेखाजोखाको कार्यमा समेत लागु गरिनुपर्दछ । यस्ता सहकर्मी निकायहरु स्थान र कार्यक्रम परिवेश अनुसार फरक फरक हुन सक्छन् ।

सिबिसभिन्नका कर्मचारी संरचना

यस अवधारणा अनुसार कार्यक्रम सञ्चालन गर्दा कर्मचारीहरुको नियुक्ति स्थानीय तहमा सकेसम्म स्थानीय कर्मचारीहरु नै नियुक्त गर्ने र सहकर्मीहरुको सिफरिशलाई पनि ध्यान दिने प्रयत्न गरिनेछ ।

संरचनागत रूपमा कर्मचारी संरचना यस्तो रहनेछ :



विभिन्न कार्यक्रमहरुको योजना तयार पार्नका लागि संस्थाभिन्नका कर्मचारीहरुको क्षमताले मात्र नपुग्ने भएमा आवश्यकता अनुसार छोटो समयका लागि सल्लाहकार, परामर्शदाता, श्रोत व्यक्ति तथा विज्ञहरुलाई पनि नियुक्त गरि कार्ययोजनाहरु सञ्चालन गर्न सकिनेछ ।

संस्थामा आवश्यक हुन सक्ने कर्मचारी विवरण र संख्या

कर्मचारीको पद	संख्या	कैफियत
कार्यकारी निर्देशक	१	
आर्थिक प्रशासन व्यवस्थापक	१	
आर्थिक प्रशासन शाखाका लागि	४	
कार्यक्रम संयोजक	२	
कार्यक्रम अधिकृतहरु		एक जिल्लामा १ अधिकृत हुनेगरी
फिल्ड सहजकर्ता		परियोजना आवश्यकता अनुसार
विज्ञ,सल्लाहकार, श्रोत व्यक्ति तथा परामर्शदाता		परियोजना आवश्यकता अनुसार